

Montageanleitung

Easylon PC/104 Interface

Typen Code: LP42.xxx

WARNHINWEISE



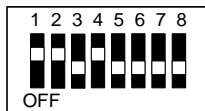
Vor elektrostatischer Entladung schützen!

- Schalten Sie das Gerät, in dem die Easylon PC/104 Interface Karte installiert werden soll, aus und ziehen Sie den Netzstecker.
- Stellen Sie sicher, dass die Schnittstellenkarte geerdet wird (s. Anschluss Schutzerde (4) in der Abbildung).

INSTALLATION

Die Installation ist ausführlich im Easylon PC Interface User Manual beschrieben.

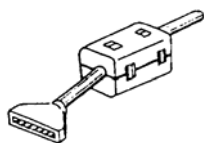
- Der Easylon PC/104 Schnittstellenkarte sind auf dem PC/104-Bus 4 I/O-Adressen zugeordnet. Die Basisadresse dieses I/O-Bereichs wird mit Hilfe von DIL-Schaltern festgelegt.



Adreßschalter:

Adr.	A9	A8	A7	A6	A5	A4	A3	A2
200	1	0	0	0	0	0	0	0
300	1	1	0	0	0	0	0	0
320	1	1	0	0	1	0	0	0
340	1	1	0	1	0	0	0	0
380	1	1	1	0	0	0	0	0

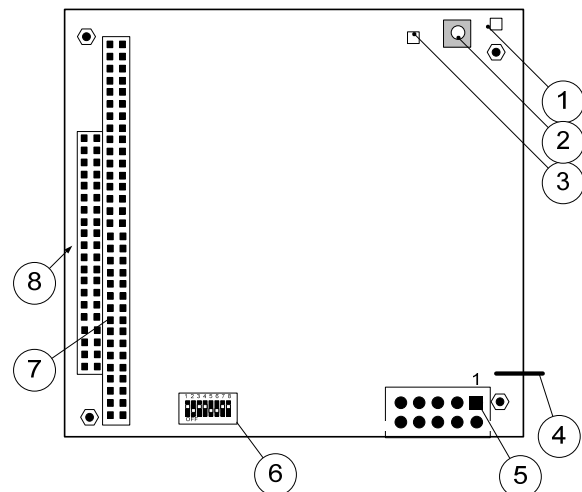
- Die Easylon PC/104 Karte kann nach Einstellen der Basisadresse aufgesteckt werden. Schalten Sie zuvor bitte das Gerät aus und ziehen Sie den Netzstecker! Stecken Sie die Karte ein. Befestigen Sie die Karte mit den Schrauben.
- Um die elektromagnetische Kompatibilität beim Betrieb der Karte einzuhalten, muss der mitgelieferte Ferritkern um das Kabel zum LONWORKS Netzwerk angebracht werden.
- Schließen Sie Buskabel und Schutzerde an.
- Schalten Sie das Gerät wieder an.



- Installieren Sie den Easylon PC/104 Interface-Treiber von der CD wie im User Manual beschrieben. Beachten Sie bitte die Datei „readme.txt“ für zusätzliche Informationen.
- Der Interrupt der Karte muss softwaremäßig gesetzt werden. Lesen Sie dazu bitte die vom Betriebssystem abhängigen Informationen im Handbuch.
- Standardeinstellungen: Adresse 340H; IRQ 5
- Um die Einstellungen zu aktualisieren, starten Sie Ihren Rechner neu.
- Die Interfacekarte wird im Zustand "unconfigured" ausgeliefert. Weitere Informationen finden Sie im User Manual.
- Nach erfolgreicher Installation leuchtet die Service-LED durchgehend. Ist dies nicht der Fall, ziehen Sie bitte das User Manual zu Rate.

BESCHREIBUNG

Das Easylon PC/104 Interface ist Interfacekarte zwischen PC/104 Rechnern und LonWorks Netzwerken. Es gibt sie in Varianten hinsichtlich Transceiver, Firmware, zusätzlich herausgeführter LED Signale und Umgebungsbedingungen.



- (1) Service LED
- (2) Service Taster
- (3) LON Traffic LED (optional)
- (4) Schutzerde; MUSS angeschlossen werden!
- (5) Flachband-Steckerblock für LON-Bus (pin 1)
- (6) DIL-Schalter zur Festlegung der Startadresse
- (7) PC/104-Busstecker
- (8) Typkennung und Serien-Nr. am Stecker

TECHNISCHE SPEZIFIKATIONEN

Neuron-Chip	3150, 10 MHz
Transceiver Varianten	FTT-10A, FTX, TP/XF-78, TP/XF-1250, RS485, Direct Connect
Kopplung	Parallel, slave_A mode
IRQ	3, 5, 7, 9, 10, 11, 12, 15 per Software einstellbar
Speicher	ROM 48,75 Kbyte RAM 9 Kbyte
Versorgung	5 V von PC
Leistungsaufnahme	Typischerweise 1,5 W
Betriebstemperatur (Option)	0 ... +50 °C erw. Temperaturbereich -40 ... +85 °C)
Lagertemperatur (Option)	-20 ... +60 °C -40 ... +85 °C)
Feuchtigkeit	Klasse F (DIN 40040), keine Betauung
Abmessungen	90,2 mm x 95,9 mm
EMV	EN 55022 A/B EN 61000-6-2
Kompatibilität	EN50155 (Version mit erw. Temp. Bereich) EIA-709.1, LonTalk

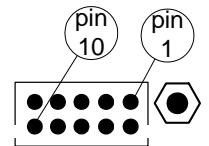
WEITERFÜHRENDE DOKUMENTATION

Easylon ISA-Bus Interface User Manual

STECKERBELEGUNG

Anschluss	Pin	Signal	Bemerkung
10pol. LON Anschluss	1	optional: SERVICE	Anschluss externer Service LED 3,3 V, 10 mA High = ON
	2	—	Reserviert
	3	optional: RxLED	LON Traffic Rx*
	4	—	Reserviert
	5	optional: TxLED	LON Traffic Tx*
	6	—	Reserviert
	7	Data	LON A
	8	—	Reserviert
	9	Data	LON B
	10	Shield	Schirm

* s. nebenstehende Anschlussbeschreibung



ANSCHLUSS EXTERNER LEDs

Optionale Ausstattung:

Die Art des LED Anschlusses ist vom Transceiver der Karte abhängig.

